

MANUAL ILUSTRADO

Passo a Passo

Torneira Elétrica

BICA BAIXA BICA ALTA

Sintex

Sintex Industrial de Plásticos Ltda
 Rua Rui Barbosa, 2430 - Distrito Industrial
 C.E.P.: 89.219-522 - Joinville/SC
 C.N.P.J.: 75.344.937/0001-83
 Fone: (47) 3473-5555
 INDÚSTRIA BRASILEIRA



1 - LEIA ANTES DE INSTALAR

- É obrigatório desligar o disjuntor sempre que efetuar instalação, manutenção e limpeza deste aparelho.
- Nunca conecte a este aparelho, acessórios ou dispositivos não indicados neste manual ou pelo fabricante.
- A instalação deste aparelho deve ser efetuada por pessoas qualificadas.
- Este aparelho pode aquecer a água a uma temperatura acima daquela adequada ao uso, podendo causar queimaduras. Este aparelho não deve ser utilizado por pessoas (incluindo crianças) com capacidades físicas, sensoriais ou mentais reduzidas, ou falta de experiência e conhecimento, a menos que tenham sido supervisionadas ou instruídas sobre o uso do aparelho, por uma pessoa responsável pela sua segurança. As crianças devem ser supervisionadas para garantir que não vão brincar com o aparelho. Para tanto, antes e durante o uso deve-se tomar precauções especiais de forma a regular adequadamente a temperatura da água.

2 - INSTALAÇÃO HIDRAULICA

2.1 - Preparação para a Instalação Hidráulica

- A altura do ponto de instalação hidráulica deve-se localizar no mínimo, a 2 metros abaixo da caixa de água.
- Antes de instalar o aparelho, abrir o registro e deixar correr bastante água, a fim de remover eventuais sujeiras existentes na tubulação, após isso fechar o registro.
- Caso a rosca da conexão na parede não coincida com a rosca do aparelho (1/2" BSP), usar uma bucha de redução. Esta bucha de redução não acompanha este aparelho.
- Quando a altura entre o ponto de instalação hidráulica e a caixa de água for superior a 8 metros ou 80 KPa (8m.c.a.) ou quando a água provenha diretamente da rua (distribuidora), utilize o redutor de pressão junto ao niple de entrada de água no produto. Caso contrário, não utilizar redutor de pressão na instalação do aparelho.

2.2 - Instalação Hidráulica do Aparelho

- Aplicar 4 voltas de fita veda-rosca (no sentido do rosqueamento) sobre a rosca do registro da Torneira. (Fig.1)



- Rosquear suavemente o registro da Torneira na conexão hidráulica da parede, sem o uso de ferramentas. (Fig.2)



- **IMPORTANTE PARA SUA SEGURANÇA:** a temperatura máxima da água com uma vazão de 3 L/min na entrada indicada para este aparelho é 50 °C, com o aparelho na posição "desligada".

- **OBS: Somente Bica Alta:** Fixar o corpo da torneira no registro com o cabo saindo em direção à parede e fixar pela porca no lado inferior do corpo. Fixar a bica no corpo da torneira usando a porca para fazer o travamento.

- Abrir o registro e deixar correr a água pela Torneira até fluir normalmente pela bica, antes de fazer a conexão à rede elétrica, enchendo a câmara de aquecimento evitando a queima da resistência.
- Verificar se há vazamento entre a conexão da parede e o produto e em seguida fechar o registro.

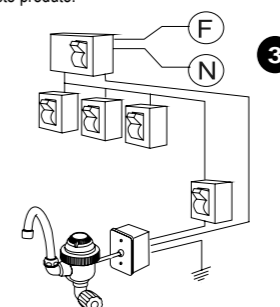
3 - INSTALAÇÃO ELÉTRICA

3.1 - Preparação para a Instalação Elétrica

- **ATENÇÃO** Antes de iniciar a instalação elétrica, desligar a chave geral ou disjuntor do circuito elétrico em que será instalada a Torneira Elétrica Sintex.

- Certificar-se que a tensão (voltagem) da Torneira corresponda à tensão (voltagem) da rede elétrica (127V ~ou 220V~).
- Providenciar uma linha direta, exclusiva e independente, a partir do quadro de distribuição de energia, utilizando condutores e disjuntores de capacidade adequados, conforme tabela de Características Técnicas contidas na embalagem deste produto.

- Utilizar disjuntor bipolar para 220V~ (fase /fase) e disjuntor unipolar no fio fase para para 127V~ e 220V~ (fase neutro).
- Este aparelho pode ser utilizado com Dispositivo Diferencial Residual ("DR"). Para isso, a resistência da água deve ser inferior a 2390 ohms x cm.



3.2 - Instalação Elétrica do Aparelho

- **ATENÇÃO** Antes de iniciar a instalação elétrica, certificar-se de desligar a chave geral ou disjuntor do circuito elétrico onde, está instalada a Torneira Elétrica Sintex.

- Girar o botão seletor de temperaturas para a posição Desligado (Desl) (Fig.4).
- Para a sua segurança, a instalação elétrica e do sistema do aterramento deve ser executada por pessoas qualificadas.

- A caixa de ligação, ou derivação deve situar-se a 13 centímetros acima de conexão de saída de água na parede.
- Nunca utilizar plugues ou tomadas na instalação elétrica do aparelho. (Fig.5).
- Utilizar conector apropriado (tipo "Sindal" porcelana) para conectar os cabos de ligação da Torneira aos fios de alimentação da rede elétrica. O conector não acompanha o produto. (Fig.6)

3.3 - Aterramento

PARA SUA SEGURANÇA

- **Nunca utilizar o fio neutro como aterramento.**
- **Para evitar risco de choques elétricos, conectar o fio terra (fio verde ou verde/amarelo) deste aparelho a um sistema de aterramento, conforme Norma Brasileira NBR 5410. O sistema de aterramento garante sua segurança durante a utilização de aparelhos eletrodomésticos.**

4 - MANUTENÇÃO E LIMPEZA

- **ATENÇÃO** Antes de iniciar a limpeza, certificar-se de desligar a chave geral ou o disjuntor do circuito elétrico onde está instalada a Torneira Elétrica Sintex para evitar riscos de acidentes.

- Utilizar somente pano seco ou levemente úmido para limpar a Torneira Elétrica Sintex.

5 - TROCA DE RESISTÊNCIA

- Antes de trocar a resistência desligue a chave geral ou o disjuntor.

- Soltar a sobre-porca, girando no sentido anti-horário (Fig.7)
- Puxar para cima todo o conjunto da Caixa Elétrica.



- Segurar firme com uma das mãos o conjunto Caixa Elétrica e apoiar com os dedos sobre o diafragma de borracha.
- Com a outra mão, puxar o conjunto resistência até desencaixá-lo. (Fig.8).
- Certificar-se que a nova resistência é da mesma tensão da instalação elétrica.

- Posicionar a nova resistência SINTEX sobre os pinos. (Verificar que só se encaixam em uma posição).
- Apertar a resistência sobre os pinos do diafragma, até que os pinos limitadores encostem no diafragma.
- Posicionar o diafragma sobre o corpo da torneira, observando o posicionamento dos encaixes.

- Certificar-se que a caixa elétrica esteja na posição e a inscrição DESL. esteja como na figura 9.
- Colocar a sobre-porca girando no sentido horário.
- Atarraxar com as mãos a sobre-porca, segurando o corpo da torneira.
- Ligar o registro, deixar correr a água por alguns minutos e fechar em seguida.
- Ligar novamente o disjuntor ou chave geral.
- Escolher a temperatura, abrir o registro. A torneira deve ligar-se automaticamente.

Para maior segurança e durabilidade fechar a água antes de mudar a temperatura.

Diante de alguma dúvida ou reclamação, favor entrar em contato com o Serviço de Atendimento ao Consumidor (SAC) da SINTEX (47) 3473-5555

6 - TERMO DE GARANTIA

- A apresentação da Nota Fiscal de compra do produto é fundamental para ter direito à garantia.
- A Sintex garante este produto contra eventuais defeitos de fabricação pelo prazo de 12 meses, incluindo a garantia legal, a partir da data da Nota Fiscal, exceto a resistência, que tem garantia legal de 3 meses.
- Esta garantia abrange, exclusivamente a substituição e/ou conserto, apenas das peças que comprovadamente apresentarem defeitos de fabricação ou de material.
- Defeitos provenientes de instalação incorreta e/ou inadequada não são cobertos pela garantia.
- A garantia será automaticamente cancelada, caso a Torneira Elétrica Sintex sofra danos resultantes de acidentes, uso de tensão elétrica inadequada e sujeita a flutuações excessivas ou, ainda se tiver marcas de violação e se for ajustada e consertada por pessoa não autorizada.
- O cordão de ligação elétrica, bem como os demais componentes da Torneira Elétrica Sintex, devem ser substituídos somente pelo Serviço de Assistência Técnica, para evitar riscos elétricos.
- A Sintex não pode ser responsabilizada por danos causados à Torneira Elétrica Sintex e/ou ao usuário, em consequência de descumprimento das Normas de Segurança constantes neste manual.
- A Sintex obriga-se a prestar os serviços de garantia mencionados acima, isentando-se porém de responsabilidades extras como:
 - Riscos e despesas com transporte, de seguro e/ou de embalagem;
 - Despesas decorrentes com instalação e desinstalação.
- Caso o usuário, solicite a visita de um Técnico do Serviço de Assistência Técnica da Sintex em sua residência, será cobrado o valor de uma taxa de visita que correrá por conta do próprio usuário.

5 - TROCA DA RESISTÊNCIA

| Soluções e Eventuais Problemas | | |
|-------------------------------------|--|--|
| Problema | Causa Provável | Solução |
| 1) Não Liga | Disjuntor ou Chave Fusível desligados | Accionar o disjuntor |
| 2) Não Esquenta | Botão seletor na posição errada | Girar o botão da temperatura p/ a posição quente ou morna |
| 3) Esquenta pouco na posição quente | Fiação Inadequada | Contatar um profissional qualificado p/ verificar se os condutores estão de acordo |
| | Baixa tensão elétrica | Contatar um profissional qualificado p/ verificar se os a tensão elétrica está abaixo dos valores nominais (127 ou 220V) |
| 4) Não sai água | Registro fechado ou há ar na tubulação | Abri os registros e as torneiras relativas |

Sintex

MANUAL ILUSTRADO

Paso a Paso

Grifo Eléctrico

PICO BAJO

PICO ALTO



Pared

Mesa

1 - LEA ANTES DE INSTALAR

- Es obligatorio desconectar el disyuntor para realizar la instalación, mantenimiento y limpieza del producto.
- Nunca conecte al producto, accesorios o dispositivos que no figuran en este manual o por el fabricante
- La instalación de este aparato debe ser efectuada por personas calificadas.
- Este aparato puede calentar el agua a una temperatura más de aquello conveniente para el uso y puede causar quemaduras. Este aparato no debe ser utilizado por personas (incluidos niños) con capacidades físicas, sensoriales o mentales reducidas, o por falta de experiencia y conocimiento, a menos que una persona responsable de su seguridad les haya dado supervisión o instrucciones sobre el uso del aparato. Los niños deben ser supervisados para asegurarse de que no jueguen con el aparato. Por lo tanto, antes y durante el uso debe tomarse precauciones especiales con el fin de regular la temperatura del agua.

2 - INSTALACIÓN HIDRÁULICA

2.1 - Preparación para la Instalación Hidráulica

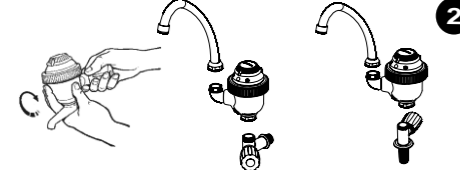
- La altura del punto de instalación hidráulica debe estar localizado no mínimo, a 2 metros abajo de la caja de agua.
- Antes de instalar el aparato, abra el registro y deje correr abundante agua para eliminar la suciedad en la tubería, después de eso cierre el registro.
- En caso que la rosca de conexión en la pared no coincida con la rosca del producto (1/2" BSP), use un buje de reducción. Este buje de reducción no acompaña al producto.
- Cuando la distancia entre la caja de agua y la ducha esmayor que 8 metros (8mca ó 80 kPa), o cuando el agua proviene directamente de la red pública, use un reductor de presión junto al registro de entrada de agua en el producto. Caso contrario, no use el reductor de presión en la instalación del aparato.

2.2 - Instalación Hidráulica del Aparato

- Aplique 4 vueltas de cinta teflón (en el sentido del roscado) en las roscas del registro del grifo. (Fig.1)



- Rosqué suavemente el registro del grifo en la conexión hidráulica de pared, sin el uso de herramientas. (Fig.2)



- **IMPORTANTE PARA SU SEGURIDAD:** La temperatura máxima del agua con un caudal de 3 L / min en la entrada indicada para este aparato es de 50 ° C, con el aparato en la posición "apagada".

- **OBS: Solamente Pico Alto:** Fijar el cuerpo del grifo en el registro con la manija saliendo en dirección a la pared y fijarla con la tuerca en el lado inferior del cuerpo. Fijar el pico en el cuerpo del grifo usando la tuerca para hacer el trabado.

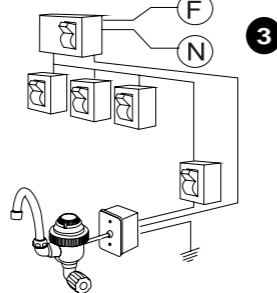
- Abra el registro y dejar correr agua por el grifo hasta fluir normalmente por el pico antes de hacer la conexión a la red eléctrica, evitando la quema de la resistencia.
- Verifique si hay escape entre la conexión de la pared y el producto y enseguida cierre el registro.

3 - INSTALACIÓN ELÉCTRICA

3.1 - Preparación para la Instalación Eléctrica

- **ATENCIÓN** Antes de iniciar la instalación eléctrica, desconectar la llave general o disyuntor del circuito eléctrico donde será instalada el Grifo Eléctrico Sintex.

- Cerciorarse que la tensión (voltaje) del grifo, corresponda a la tensión (voltaje) de la red eléctrica. (127 V~ 6 220 V~).
- Proporcione una línea directa, exclusiva e independiente, desde el cuadro de distribución de energía, usando conductores y disyuntores de capacidades adecuados, conforme la Tabla de Características técnicas contenidas en el embalaje de este producto.
- Use disyuntor bipolarde 220V~ (fase-fase) y disyuntor unipolar en el cable de fase para 127 V y 220 V ~ (fase-neutro).
- Este aparato puede ser usado con un Dispositivo Diferencial Residual ("DR"). Para eso, la resistividad del agua debe no ser menor que 2390 ohms x cm.



3.2 - Instalación Eléctrica del Aparato

- **ATENCIÓN** Antes de iniciar la instalación eléctrica, desconectar la llave general o disyuntor del circuito eléctrico donde será instalada el Grifo Eléctrico Sintex.

- Gire el botón selector de temperaturas para la posición Apagado (OFF) (Fig.4).
- Para su seguridad, la instalación eléctrica y el sistema de puesta a tierra de este aparato debe ser hecho por el técnico calificado.

- La caja de conexión, o derivación debe estar situado a 13 cm arriba de conexión de salida de agua en la pared.
- Nunca use enchufes o toma de corrientes en la instalación eléctrica del aparato. (Fig.5)
- Use el conector apropiado (tipo "sindal" porcelana) para conectar los cables de conexión del grifo a los alambres de la red eléctrica. Este conector no acompaña al producto. (Fig.6)

3.3 - Puesta a Tierra

- **PARA SU SEGURIDAD**
- Nunca use el alambre neutro como puesta de tierra.
- Para evitar el riesgo de choque eléctrico, conecte el cable a tierra (cable verde o verde/amarillo) de este producto a un sistema de tierra, conforme la norma brasileña NBR-5410. El sistema de puesta a tierra garantiza su seguridad durante el uso de aparatos electrodomésticos.

4 - MANTENIMIENTO Y LIMPIEZA

- **ATENCIÓN** Antes de iniciar la limpieza, cerciorarse desconectar la llave general o disyuntor del circuito eléctrico donde será instalada a Grifo Eléctrico Sintex para evitar peligros de accidentes.

- Use solamente paño seco o ligeramente húmedo para limpiar el grifo eléctrico Sintex.

5 - CAMBIO DE LA RESISTENCIA

- Antes de cambiar la resistencia desconecte llave general o el disyuntor

- Suelte la sobre tuerca de la tapagirando en sentido opuesto a las agujas del reloj (Fig.7).
- Tire hacia arriba todo el conjunto de la caja eléctrica.

Sintex

Sintex Industrial de Plásticos Ltda
Rua Rui Barbosa, 2430 - Distrito Industrial
C.E.P.: 89.219-522 - Joinville/SC
C.N.P.J.: 75.344.937/0001-83
Fone: (47) 3473-5555
INDUSTRIA BRASILEÑA

- Asegure firme con una de las manos el conunto de la caja eléctrica y apoye con los dedos sobre el diafragma de goma.
- Con la otra mano, tire el conjunto resistencia hasta que sea desenchajada. (Fig.8).
- Cerciorarse que la nueva resistencia tenga el mismo voltaje de instalación eléctrica.

- Posicione la nueva resistencia SINTEX encima de las clavijas. Verifique si estas se encajan en una sola posición.
- Apriete la resistencia sobre las clavijas de la caja eléctrica, hasta que las clavijas limitadoras topen el disco del diafragma.
- Posicione el diafragma sobre el cuerpo de la ducha observando la posición de los encajes.

- Cerciorarse que la caja eléctrica esté en la posición descrita Apagado. (Fig.9)
- Coloque la sobre tuerca girando en sentido a las agujas del reloj.
- Use una mano para enroscar la sobre tuerca de la tapa y con la otra mano asegure el cuerpo del grifo.
- Abra el registro, deje correr el agua por algunos minutos, enseguida. Cerrarlo.
- Conectar nuevamente el disyuntor o llave general.
- Escoja la temperatura y abra el registro. El grifo automáticamente, debe encenderse.

Para mayor seguridad y durabilidad cierre el registro de agua, antes de cambiar de temperatura.

En caso de alguna duda o reclamo, por favor póngase en contacto con el Servicio de Atención al Cliente (SAC) de SINTEX (47) 3473-5555

6 - TÉRMINO DE GARANTÍA

- La presentación de la factura de compra del producto es esencial para obtener el derecho de garantía.
- Sintex garantiza este producto contra cualquier defecto durante un período de 12 meses, incluyendo la garantía legal, desde la fecha de compra, excepto la resistencia que tiene la garantía legal de 3 meses.
- Esta garantía cubre exclusivamente la sustitución y/o reparo, sólo de las piezas que hayan sido comprobadas presentados defectos de fabricación o de material.
- Defeitos provenientes de instalação incorreta e/ou inadequada não são cobertos pela garantia.
- La garantía será automáticamente cancelada, en caso que el Grifo Eléctrico Sintex sufra daños causados por accidentes, uso inadecuado de la tensión eléctrica y sujeto a las fluctuaciones excesivas, o aún tiene marcas de violación y si ha sido ajustado o reparado por personal no autorizado.
- El cable de instalación eléctrica, así como los otros componentes del Grifo Eléctrico Sintex deben ser sustituidos, solamente por el servicio de Asistencia Técnica Autorizada, para evitar los riesgos eléctricos.
- Sintex no se responsabiliza por los daños causados al Grifo Eléctrico Sintex y/o al usuario, debido al incumplimiento de las normas de seguridad contenidas en este manual.
- Sintex se compromete a prestar los servicios de garantía mencionados arriba, eximiéndose de responsabilidades extras, como:
 - Riesgo y gastos de transporte, de seguro y/o de embalaje;
 - No cubre gastos generados con la instalación e desinstalación.
- En caso que el usuario, solicite la visita de un técnico de la Asistencia Técnica de Sintex en su residencia, será cobrado el valor de una tasada visita que será pago por el propio usuario.

5 - CAMBIO DE LA RESISTENCIA

SOLUCIONES DE EVENTUALES PROBLEMAS

| Problema | Causa Probable | Solución |
|--|--|--|
| 1) No calienta nada | Disyuntor o llave-fusible desconectado | Accionar el disyuntor |
| 2) Não calienta | Botón selector en la posición errada | Girar el botón de la temperatura para la posición caliente o frío |
| 3) Calienta poco en la posición caliente | Cableado inadecuado | Solicitar un profesional calificado para chequear si los conductores están de acuerdo |
| | Baja Tensión Eléctrica | Solicitar un profesional calificado para chequear si la tensión eléctrica está abajo de los valores nominales (127 ó 220V) |
| 4) No sale agua | Registro cerrado o aire en la tubería | Abrir los registros y los grifos relativos |

ILLUSTRATED MANUAL

Step-by-Step

Electric Faucet

LOW SPOUT

HIGH SPOUT



Wall

Counter

1 - READ BEFORE INSTALLING

- It is mandatory to disconnect the circuit breaker before executing installation, maintenance and cleaning of this appliance.
- Never connect to the product accessories or devices not indicated in this manual or by the manufacturer.
- The installation of this appliance must be executed by qualified people.
- This appliance can heat water to a temperature above that suitable for use, being able to cause burns. This appliance is not intended for use by persons (including children) with reduced physical, sensory or mental capabilities, or lack of experience and knowledge, unless they have been given supervision or instruction concerning use of the appliance by a person responsible for their safety. Children should be supervised to ensure that they do not play with the appliance. To do so, before and during use special precautions should be taken so as to regulate the water temperature suitably.

2 - HYDRAULIC INSTALLATION

2.1 - Preparation for the Hydraulic Installation

- The height of the hydraulic installation point must be located at least 2 meters below the water tank.
- Before installing the appliance, open the valve and let a fair amount of water flow, in order to remove possible dirt existing in the piping, and afterwards close the valve.
- If the connection thread in the wall does not match the appliance thread (1/2" BSP), use a reduction bushing. This reduction bushing does not come with this appliance.
- When the height between the hydraulic installation point and the water tank exceeds 8 meters or 80 KPa (8mca) or when the water comes directly from the street), use the pressure reducer at the water inlet nipple in the of the product. Otherwise, do not use a pressure reducer when installing the appliance.

2.2 - Hydraulic Installation of the Appliance

- Apply 4 turns of thread sealing tape (in the direction of the thread cutting) on the thread of the Faucet valve. (Fig.1)
- Smoothly thread the Faucet valve in the wall hydraulic connection, without using tools. (Fig.2)

- **IMPORTANT FOR YOU SAFETY:** The maximum water temperature with a flow rate of 3 L / min at the inlet indicated for this appliance is 50 ° C with the appliance in the "off" position.

- **OBS: Only High Spout:** Fasten the faucet body in the valve with the cable coming out in the direction of the wall and fasten by the nut on the lower side of the body. Fasten the spout in the faucet body using the nut to do the locking.

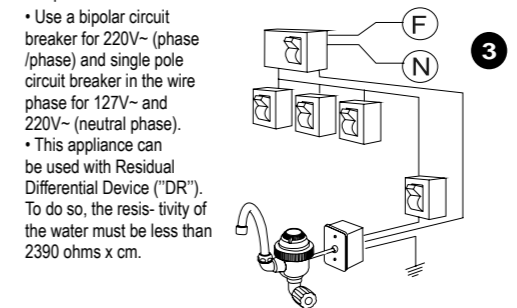
- Open the valve and let water run through the faucet until flowing normally by the spout, before making the connection to the electrical network avoiding the resistor burning out.
- Check if there is leakage between the wall connection and the product and then close the valve.

3 - ELECTRICAL INSTALLATION

3.1 - Preparation for Electrical Installation

- **WARNING** Before starting the electrical installation, disconnect the master switch or circuit breaker of the electric circuit in which the Sintex Electric Faucet will be installed.

- Ensure that the voltage of the Faucet corresponds to the voltage of the electrical network (127V ~or 220V~).
- Provide a direct, exclusive and independent line, from the power distribution board, using conductors and circuit breakers of suitable capacity, as per Technical Features table contained on the packaging of this product.
- Use a bipolar circuit breaker for 220V~ (phase /phase) and single pole circuit breaker in the wire phase for 127V~ and 220V~ (neutral phase).
- This appliance can be used with Residual Differential Device ("DR"). To do so, the resistivity of the water must be less than 2390 ohms x cm.



3.2 - Electrical Installation of the Appliance

- **WARNING** Before starting the electrical installation, disconnect the master switch or circuit breaker of the electric circuit where the Sintex Electric Faucet is installed.

- Rotate the temperature selector to the position Disconnected (Disc) (Fig.4).
- For your safety, the electrical installation and that of the grounding system must be executed by qualified people.

- The connection or junction box must be situated 13 centimeters above the water outlet connection in the wall.
- Never use plugs or sockets in the electrical installation of the appliance. (Fig.5)
- Se the appropriate connector (porcelain "Sindal" type) to connect the connection cables of the Faucet to the power supply wires of the electrical network. This connector does not come with the appliance. (Fig.6)

3.3 - Grounding

- **FOR YOUR SAFETY**
- Never use the neutral wire as grounding.
- To avoid electric shocks, connect the ground wire (green or green/yellow wire) of this appliance to a grounding system, as per Brazilian standard NBR-5410. The grounding system ensures your safety during the use of household appliances.

4 - MAINTENANCE AND CLEANING

- **WARNING** Before starting the cleaning be sure to disconnect the master switch or circuit breaker of the electric circuit where the Sintex Electric Faucet is installed to avoid risks of accidents.

- Use only a dry or slightly moist cloth to clean the Sintex Electric Faucet.

5 - CHANGE OF RESISTOR

- Before changing the resistor disconnect the master switch or circuit breaker.

- Loosen the nut, rotating it in the counterclockwise direction. (Fig.7)
- Pull upwards all the Electrical Box unit.

Sintex

Sintex Industrial de Plásticos Ltda
Rua Rui Barbosa, 2430 - Distrito Industrial
C.E.P.: 89.219-522 - Joinville/SC
C.N.P.J.: 75.344.937/0001-83
Fone: (47) 3473-5555
INDÚSTRIA BRASILEIRA

- Hold firmly with one hand the Electric Box unit and support it with the fingers on the rubber diaphragm.
- With the other hand pull the resistor unit until releasing it. (Fig.8).
- Ensure that the new resistor has the same voltage as the electrical installation.

- Position the new SINTEX resistor on the pins. (Check that they only fit in one position).
- Tighten the resistor on the pins of the diaphragm, until the limiter pins touch the diaphragm.
- Position the diaphragm on the faucet body, observing the positioning of the fit.

- Ensure that the electric box is in the position and the inscription DESL. (DISCONNECT) is as in figure 9.
- Place the nut rotating it in the clockwise direction.
- Screw with the hands the nut holding the faucet body.
- Connect the valve, letting the water flow for a few minutes and then close it.
- Connect again the circuit breaker or master switch.
- Choose the temperature, open the valve. The Faucet will go on automatically.

For greater safety and durability close the water before changing the temperature.

If you have any queries or complaints, please contact the Customer Help Desk (SAC) of SINTEX (47) 3473-5555

6 - WARRANTY TERM

- The presentation of the purchase Document of the product is essential to have the right to the Warranty.
- Sintex guarantees this product against possible manufacturing defects for the term of 12 months, including the legal warranty, from the date of the Document, except the resistor which has a legal warranty for 3 months.
- This warranty covers, exclusively, the replacement and/or repair, only of the parts proven to have manufacturing or material defects.
- Defects arising from incorrect and/or unsuitable installation are not covered by the warranty.
- The warranty shall be automatically canceled, if the Sintex Electric Faucet undergoes damage resulting from accidents, use of unsuitable electrical voltage subject excessive fluctuations, or also if it has marks of infringement and if it is adjusted or repaired by an unauthorized person.
- The electric connection cable as well as the other components of the appliance must only be replaced by the Technical Assistance Service to avoid electrical risks.
- Sintex cannot be held responsible for damage caused to the Sintex Electric Faucet and/or the user, as a result of noncompliance with the Safety Standards appearing in this manual. Sintex undertakes to render the aforesaid warranty services, exempting itself, however, from extra liabilities, as:
 - Risks and expenses with transportation, insurance and/or packaging;
 - Expenses arising from installation or deinstallation.
- If the user requests the visit of a Service Technician of Sintex at home, the amount of a visit rate will be collected at the user's expense.

5 - CHANGE OF RESISTOR

| Solutions to Eventual Problems | | |
|--|---|--|
| Problem | Probable Cause | Solution |
| 1) Does not go on | Circuit Breaker or Master Switch disconnected | Activate circuit breaker |
| 2) Does not heat | Selector Button in wrong position | Rotate temperature button to hot or warm positions |
| | Unsuitable wiring | Contact a qualified professional to check if conductors are correct |
| 3) Heats only a little in the hot position | Low Electrical Voltage | Contact a qualified professional to check if electrical voltage is below rated values (127 or 220V). |
| | Valve closed or air in piping. | Open valves and related faucets |
| 4) Water does not come out | Valve closed or air in piping. | Open valves and related faucets |