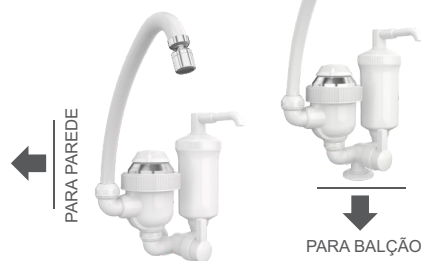


Sintex

DESDE 1942 | CHUVEIROS E TORNEIRAS

MANUAL DE INSTRUÇÕES

TORNEIRA FILTRO ÁGUA 2 EM 1



1 - LEIA ANTES DE INSTALAR

- É obrigatório desligar o disjuntor sempre que efetuar a instalação, manutenção ou limpeza deste aparelho.
- Nunca conecte a este aparelho acessórios ou dispositivos não indicados neste manual ou pelo fabricante.
- A instalação deste aparelho deve ser efetuada por pessoas qualificadas.
- Este aparelho pode aquecer a água a uma temperatura acima daquela adequada ao uso, podendo causar queimaduras. Para tanto, antes e durante o uso deve-se tomar precauções especiais de forma a regular adequadamente a temperatura da água.
- Este aparelho não deve ser utilizado por pessoas, incluindo crianças, com capacidades físicas, sensoriais ou mentais reduzidas, ou falta de experiência e conhecimento, a menos que sejam supervisionadas e/ou instruídas sobre o uso do aparelho por uma pessoa responsável pela sua segurança. As crianças devem ser supervisionadas para garantir que não vão brincar com o aparelho.

2 - INFORMAÇÕES DO FILTRO

- Grau de Filtração: 15 micra
- Composição: Polipropileno e carvão
- Vazão: 20l/h
- Retenção de Partículas: Classe D
- Com Redução do Cloro Livre

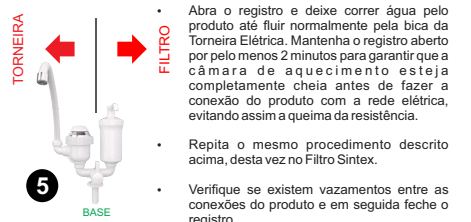
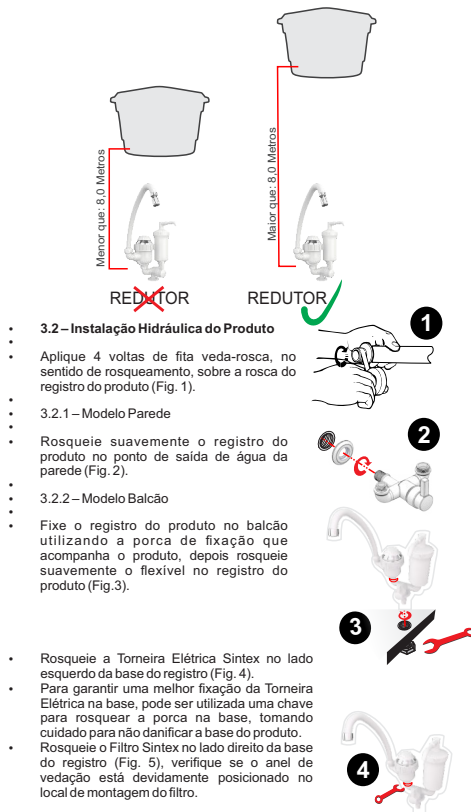
Normas e Referências:

- O uso deste aparelho destina-se a águas que atendam a portaria nº 2914 do Ministério da Saúde.
- Atende as especificações da norma NBR 16098:2012.
- ATENÇÃO!** Ao utilizar pela primeira vez o filtro com elemento de carvão ativado, deixe correr cerca de 20 litros de água para que o pó do carvão seja liberado e a água fique cristalina.

3 - INSTALAÇÃO HIDRÁULICA

3.1 - Preparação para Instalação Hidráulica

- O ponto de instalação hidráulica do produto deve estar no mínimo a 2,0 metros abaixo da caixa d'água.
- Antes de instalar o aparelho, abra o registro e deixe correr água a fim de remover eventuais sujeiras e detritos existentes na tubulação, após isso, feche o registro.
- Caso a rosca de conexão na parede não coincida com a rosca do produto (1/2" BSP), utilize um adaptador (não acompanha o produto).
- Quando a distância entre ponto de instalação hidráulica do produto e a caixa d'água for superior a 8 metros, resultando em uma pressão superior a 80kPa (8 m.c.a.), ou quando a água provenha diretamente da rua (distribuidora), recomenda-se o uso do redutor de pressão na entrada de água do produto (fornecido).



4 - INSTALAÇÃO ELÉTRICA

4.1 - Preparação para Instalação Elétrica

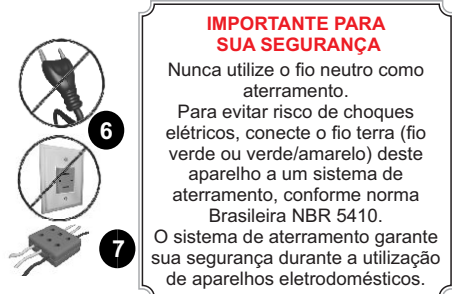
- Certifique-se que a tensão (voltagem) do produto corresponda à tensão (voltagem) da rede elétrica.
- Providencie alimentação elétrica direta, exclusiva e independente, a partir do quadro de distribuição de energia, utilizando condutores e disjuntores de capacidade adequada, conforme tabela de Características Técnicas contidas na embalagem deste produto.
- Não é aconselhado a instalação de produtos 220V~ com duas fases de 127V~ (fase / fase).
- Este aparelho pode ser utilizado com dispositivo Diferencial Residual (DR).
- Nunca utilize plugues ou tomadas na instalação elétrica do aparelho (Fig. 6), prefira a utilização de conector próprio para esta aplicação (Fig. 7).
- Para sua segurança, a instalação elétrica e do sistema de aterramento deve ser executada por pessoas qualificadas.

4.2 - Instalação Elétrica do Aparelho

ATENÇÃO

ANTES DE INICIAR A INSTALAÇÃO ELÉTRICA, CERTIFIQUE-SE DE DESLIGAR A CHAVE GERAL OU DISJUNTOR DO CIRCUITO ELÉTRICO ONDE ESTÁ INSTALADO O PRODUTO.

- Desligue a chave geral ou o disjuntor elétrico onde está instalado o produto Sintex.
- Gire o botão seletor de temperaturas para a posição Desl ou 0.
- Conecte o condutor elétrico (cabo) Azul do produto ao condutor elétrico (cabo) Neutro da sua instalação elétrica.
- Conecte o condutor elétrico (cabo) Preto ou Branco do produto ao condutor elétrico (cabo) Fase da sua instalação elétrica.
- Conecte o condutor elétrico (cabo) Verde ou Verde/Amarelo do produto ao condutor elétrico (cabo) de Aterramento da sua instalação elétrica.
- Isote todas as conexões elétricas individualmente para evitar riscos.
- Abra o registro e deixe correr água até fluir normalmente pelo produto. Mantenha o registro aberto por pelo menos 2 minutos para garantir que a câmara de aquecimento esteja completamente cheia.
- Religie a chave geral ou o disjuntor elétrico onde está instalado o produto Sintex.



5 - MANUTENÇÃO E LIMPEZA

- ANTES DE INICIAR A LIMPEZA, CERTIFIQUE-SE DE DESLIGAR A CHAVE GERAL OU O DISJUNTOR DO CIRCUITO ELÉTRICO ONDE ESTÁ INSTALADO O PRODUTO, PARA EVITAR RISCOS DE ACIDENTES.
- Utilize somente pano seco ou levemente úmido para limpar o produto.

6 - TROCA DE RESISTÊNCIA

ANTES DE TROCAR A RESISTÊNCIA DESLIGUE A CHAVE GERAL OU DISJUNTOR DO CIRCUITO ELÉTRICO ONDE ESTÁ INSTALADO O PRODUTO.

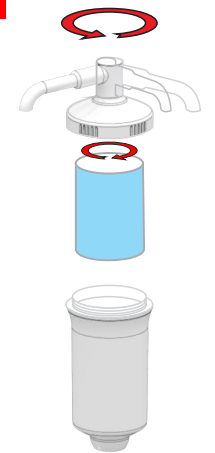
- Solte a sobre-porca girando no sentido anti-horário (Fig. 8)
- Puxe para cima todo o conjunto da caixa elétrica.
- Segure firme com uma das mãos o conjunto da caixa elétrica e apoie os dedos sobre o diafragma de borracha.
- Com a outra mão puxe o conjunto resistência até desencaixá-lo (Fig. 8)
- Certifique-se que a nova resistência seja da mesma tensão da instalação elétrica.
- Posicione a nova resistência Sintex sobre os pinos, verifique que os pinos se encaixam em apenas uma posição.
- Aperte a resistência sobre os pinos do diafragma, até que os pinos limitadores encostem no diafragma.
- Posicione o diafragma sobre o corpo da torneira, observando o posicionamento dos encaixes.
- Certifique-se que a caixa elétrica esteja na posição desligada ou 0.
- Posicione a sobre-porca na parte superior do produto.
- Com uma mão segure o corpo da torneira e com a outra aperte a sobre-porca.
- Abra o registro e deixe correr água por pelo menos 2 minutos.
- Feche novamente o registro e ligue a chave geral ou o disjuntor do circuito elétrico onde está instalado o produto.
- Escolha a temperatura desejada no produto e abra o registro de água. O produto deve ligar automaticamente.



POR SEGURANÇA, SEMPRE FECHÉ O REGISTRO DE ÁGUA PARA MUDAR A TEMPERATURA

7 - TROCA DO ELEMENTO FILTRANTE

- Feche o registro do produto.
- Desrosqueie a tampa do filtro para retirar o elemento filtrante que está no seu interior.
- Você também pode retirar o copo do filtro para limpá-lo.
- Desrosqueie o elemento filtrante da tampa do filtro.
- Faça a substituição do elemento filtrante.
- Rosqueie o novo elemento filtrante na tampa do filtro.
- Verifique se o anel de vedação está posicionado corretamente.
- Rosqueie a tampa no copo do filtro.
- Abra o registro de água e verifique a existência de vazamentos.



IMPORTANTE

- Não instale o produto diretamente sob a luz solar.
- Ao utilizar pela primeira vez o filtro com elemento de carvão ativado, deixe correr cerca de 20 litros de água para que o pó do carvão seja liberado e a água fique cristalina.
- Não transporte ou armazene o elemento filtrante com outros produtos que possam transmitir odor ou contaminar o produto de forma direta ou indireta.
- Armazene sempre em local arejado, sem excesso de peso sobre o produto, sem umidade e calor excessivos.
- O produto na sua forma original não é irritante à pele. Após o uso, siga as precauções cabíveis ao material retido no elemento filtrante. Em caso de irritações devido ao manuseio, lave o local irritado com água corrente e procure auxílio médico. Este produto não deve entrar em contato com os olhos nem ser ingerido. Em caso de contato com os olhos, procure auxílio médico.
- O descarte após o uso é de responsabilidade do cliente, uma vez que a Sintex não tem conhecimento dos agentes contaminantes retidos pelo elemento filtrante.

Em caso de dúvida ou reclamação, favor entre em contato com o Serviço de Atendimento ao Consumidor (SAC) da SINTEX - (47) 3473-5555.

8 - TERMO DE GARANTIA

- A apresentação da Nota Fiscal de compra do produto é fundamental para ter direito à garantia.
- A Sintex garante este produto contra eventuais defeitos de fabricação pelo prazo de 12 meses, incluindo a garantia legal, a partir da data da Nota Fiscal, exceto a resistência, que tem garantia legal de 3 meses.
- Esta garantia abrange exclusivamente a substituição e/ou conserto, apenas das peças que comprovadamente apresentarem defeito de fabricação ou de material.
- Defeitos provenientes de instalação incorreta e/ou inadequada não são cobertos pela garantia.
- A garantia será automaticamente cancelada caso o produto SINTEX sofra danos resultantes de acidente, uso de tensão elétrica inadequada e/ou sujeita a flutuações excessivas, ou ainda se tiver marcas de violação e se for ajustada e/ou consertada por pessoa não autorizada.
- O cordão de ligação elétrica, bem como os demais componentes do produto SINTEX devem ser substituídos somente pelo Serviço de Assistência Técnica, para evitar riscos elétricos.
- A Sintex não pode ser responsabilizada por danos causados ao produto e/ou ao usuário, em consequência de descumprimento das Normas de Segurança constantes neste manual.
- A Sintex obriga-se a prestar os serviços de garantia mencionados acima, isentando-se, porém, de responsabilidades extras como:
 - Riscos e despesas com transporte, seguro e/ou embalagem.
 - Despesas decorrentes de instalação e desinstalação.
- Caso o usuário solicite a visita de um Técnico do Serviço de Assistência Técnica da Sintex em sua residência, será cobrado o valor de uma taxa de visita que correrá por conta do próprio usuário.

9 - EVENTUAIS PROBLEMAS E SOLUÇÕES

Problema	Causa Provável	Solução
1) Produto n ão liga	Disjuntor ou c have geral desligados	Ligar o disjuntor
2) Produto n ão esquenta	Botão seletor na posição errada	Girar o botão de temperatura para a posição quente ou morna
3) Produto e squenta pouco na posição quente	Fiação inadequada	Contatar um profissional qualificado para verificar se os condutores estão adequados
	Baixa tensão elétrica	Contatar um profissional qualificado para verificar se a tensão elétrica está de acordo com os valores nominais (127V ou 220V)
4) Não sai água	Registro fechado ou presença de ar na tubulação	Abri r os registros e as saídas de água conectadas à tubulação