

Eventuales Problemas y Respectivas Soluciones

PROBLEMA	CAUSA PROBABLE	SOLUCIÓN
La ducha no calienta nada.	Disyuntor o llave general está desconectado.	Activar el disyuntor.
	El controlador de temperaturas está en la posición "Apagado".	Colocar el controlador de temperatura en la temperatura deseada.
Poca presión de agua.	Verificar la altura mínima entre la caja de agua y la ducha o retirar el reductor	Abrir más el registro para soltar más flujo de agua.
No sale agua de la ducha.	El registro está cerrado o hay aire en la tubería.	Abrir los registros y grifos relativos al sistema hasta que el aire sea retirado, con el aparato en la posición "Apagado".
La ducha calienta poco.	Cableado inadecuado.	Consultar un Profesional calificado para verificar si los conductores están de acuerdo con el especificación de este manual.
	Baja tensión eléctrica.	Consultar un Profesional calificado para verificar si la tensión eléctrica está de acuerdo con los valores nominales de 127V ~ 0 220V ~. Si fuera el caso, comunicar a su concesionaria de la región.
	Presión/Flujo de agua elevada.	Disminuir la presión/flujo de agua a través del registro o colocar el reductor el reductor en la entrada de agua en la ducha.
Disminución de la presión /flujo de agua.	Atascamiento de la tapa del rociador o la duchita provocado por la suciedad contenidas en el agua.	Hacer la limpieza, usando una escobilla.
El Disyuntor DR está desarmado.	Sistema de tierra inadecuado.	Verificar si el sistema de puesta de tierra está de acuerdo con NBR 5410.
	Más de un aparato está conectado en el mismo circuito eléctrico de la Ducha.	Proporcionar un circuito eléctrico independiente y exclusivo para la ducha.
Ducha calienta mucho.	Poca Presión/Flujo de agua.	Aumentar la presión/flujo de agua a través del registro.
	El controlador de Temperaturas está en su posición "Máxima".	Regular el controlador de temperaturas de tal forma que proporcionar una temperatura agradable.

Garantía

La presentación de la factura de compra del producto es esencial para obtener el derecho de garantía. En caso de que no haya en la región una asistencia técnica autorizado Sintex, póngase en contacto con el servicio de atención al cliente, por el teléfono (47) 3473-5555.

Sintex garantiza este producto contra cualquier defecto durante un periodo de 12 meses, incluyendo la garantía legal, desde la fecha de compra, excepto la resistencia que tiene la garantía legal de 3 meses.

- Esta garantía cubre exclusivamente la sustitución y/o reparo, sólo de las piezas que hayan sido comprobadas presentados defectos de fabricación o de material.
- Defectos por instalación incorrecta y/o inadecuada no están cubiertos por la garantía.
- La garantía será automáticamente cancelada, en caso que la DUCHA ELECTRÓNICA SINTEX sufra daños causados por accidentes, uso inadecuado de la tensión eléctrica y sujeto a las fluctuaciones excesivas, o aún tiene marcas de violación y si ha sido ajustado o reparado por personal no autorizado.
- El cable de instalación eléctrico, así como los otros componentes de la DUCHA ELECTRÓNICA SINTEX deben ser sustituidos, solamente por el servicio de Asistencia Técnica Autorizada, para evitar los riesgos eléctricos.
- Sintex no se responsabiliza por los daños causados a la DUCHA ELECTRÓNICA SINTEX y/o al usuario, debido al incumplimiento de las normas de seguridad contenidas en este manual.
- Sintex se compromete a prestar los servicios de garantía mencionados arriba, eximiéndose, pero de responsabilidades extras, como:
 - riesgo y gastos de transporte, de seguro y/o de embalaje.
 - No cubre gastos generados con la instalación y desinstalación.
- En caso que el usuario, solicite la visita de un técnico de la Asistencia Técnica de Sintex en su residencia, será cobrado el valor de una tasa de visita que será pago por el propio usuario.

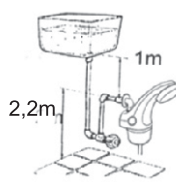
7

ENGLISH

Before Installing

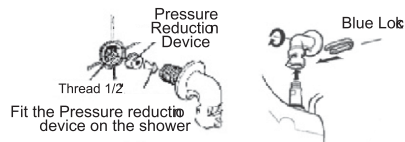
- The installation of this product must be performed by a qualified person.
- You must turn off the circuit breaker whenever you make an installation, maintenance or cleaning the device.
- Never connect other accessories or attachments not listed in this manual to this product.
- The device power cord and other components should be replaced by the manufacturer or an Authorized.
- Service Provider to avoid risks. The user is only allowed to switch the heating element.
- This device can heat water to a temperature above what's suitable for use and may cause burns. This appliance is not intended for use by persons (including children) with reduced physical, sensory or mental capabilities, or lack of experience and knowledge, unless they have been given supervision or instruction concerning use of the appliance by a person responsible for their safety. Children should be supervised to ensure that they do not play with the appliance. Therefore, before and during the use of product you must take special precautions to properly regulate the temperature of the water.

Hydraulic Installation



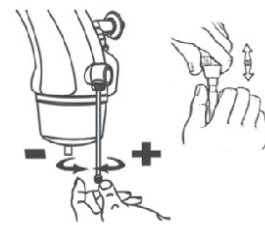
- For a good performance of the product the installation point must be at least 1 meter distance from the water tank and 2.2 meters from the ground.
- In case you plumbing doesn't match with the 1/2 inch BSP Thread, use a reduction device. This device does not come with the shower.
- Before starting installation open the water tap and let water flow to remove any dirt on the pipes.
- When the distance from the water tank and shower installation point is bigger than 8 meters (8mca or 80kPa), or when the water is pumped directly from the street, use the pressure reduction device on the nipple.

- Apply 3 to 4 turns of sealing tape on the product thread.
- Thread the coupling on the wall of the connection until it is tight and the opposing coupler tip is down.
- Open the tap and check for leaks between the wall and the coupler.
- Fit the coupling in the product, so that the existing slit on both sides allows the introduction of the blue plastic lock.
- Fit the blue plastic lock.
- Open the tap and let the water run until it flows normally through the shower-head, filling the heating chamber and avoiding the burning of the heating element.
- Introduce the hose in the small shower head connector.
- Take care not to drill when installing the small showerhead. holder.
- IMPORTANT FOR YOU SAFETY: The maximum water temperature with a flow rate of 3 L / min at the inlet indicated for this appliance is 50 ° C with the appliance in the "off" position.

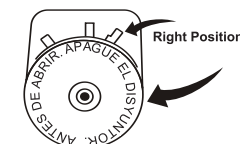


Use and operation

- Fit the rod into the bottom of the selector button.
- Turn the temperature controller to the "off" position.
- Turn on the circuit breaker.
- Open the water tap and allow the passage of water from the product.
- The electronic control allows you to vary the temperature, even when the product is turned on.



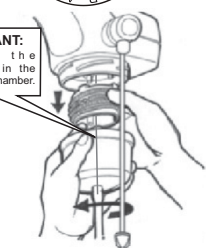
Switching the Heating Element



Before you start this procedure shut down the circuit breaker. Verify if the new heating element is the same voltage of the product.

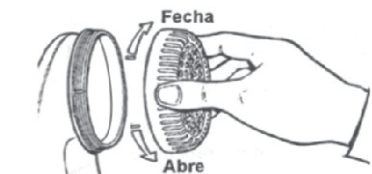
- With the circuit breaker off and closed water tap, remove the chamber and then remove the heating element.
- Fit the new heating element in the same position of the old one.
- Replace the chamber checking the correct position.
- Open the tap and let the water run for a while.
- Turn on the circuit breaker.
- Open the tap, turn the temperature controller and verify that the product is heating.

IMPORTANT: Position the ground wire in the center of the chamber.



Maintenance and Cleaning

- Before you start cleaning, turn off the circuit breaker or fuse in the electricity distribution board.
- Use only cloth, dry or wet, for product cleaning.
- To clean the shower head, it is preferable to use a brush to clear any holes that are clogged.



Dirt and residues from the water may impair the proper functioning. If your water supply causing difficulties, provide installation of devices / filters able to prevent dirt and debris from entering the pipe and to come to the SINTEX product.

- Make sure that such devices are appropriate which do not interfere with the products minimum operating pressure.

Possible Problems and their Solutions

PROBLEM	PROBABLE CAUSE	SOLUTION
Shower does not turn on.	Circuit breaker is off.	Turn on the circuit breaker.
	Product lever is on off position.	Put the temperature controller on heating position.
No water comes out of the Shower.	Low water pressure.	Verify minimum height between product and water tank. Abrir más el registro para soltar más flujo de agua.
	The water tap is closed or there is air on the pipes.	Open all water taps on the hydraulic system until all the air is removed. Remember to put the product in "off" position.
Shower is not heating enough.	Innapropriate wiring.	Consult a professional electrician to verify if the wires are in accordance with specified in the manual.
	Low voltage.	Consult a professional electrician to verify if your voltage is according to the nominal values of 127V~ or 220V~, if not communicate with your electricity supplier in the region.
	Too much water pressure/flow.	Decrease water flow/pressure using you water tap or installing the pressure reduction device.
Reduction of the pressure/water flow.	Clogging of the main or small showerhead caused by dirt in the water.	Clean it using a brush.
Differential residual device is disarming.	Inappropriate grounding system.	Consult with electrician if grounding system is correctly installed according to NBR-5410.
	More than one product switched on the same electrical circuit.	Provide a individual electrical circuit for the shower.
Shower heats too much.	Low pressure/water flow.	Increase pressure/water flow by opening the water tap or removing pressure reduction device.
	Temperature controller is on the maximum position.	Use the temperature controller and move it to the desired temperature.

Warranty

The presentation of the purchase invoice of the product is critical to have access to the use of collateral.

If there is no technical assistance in the region , contact the customer service department on the phone +55 (47) 3473-5555.

Sintex warrants your product against any defects in workmanship for a period of 12 months, including the legal guarantee, from the date of the invoice, except the heating element, which has legal guarantee of three months.

- This warranty covers exclusively the replacement and / or repair, only the parts which prove to be manufacturing or material defects.
- Defects arising out of improper installation and / or improper use are not covered by warranty.
- The guarantee is **automatically canceled** if the product suffers damage resulting from accident, use of improper voltage and subject to excessive fluctuations, or if you have marks of violation and if adjusted or repaired by unauthorized person.
- The power cord and other product components must be replaced only by the Sintex technical assistance service, to avoid risks.
- Sintex can not be responsible for damage caused to the product and / or the user, in consequence of failure to comply with safety rules in this manual.
- Sintex is obliged to provide warranty service mentioned above, but exempting them extra responsibilities, such as:
 - Risks and costs of transportation, insurance and / or packaging.
 - Expenses incurred with installation and uninstillation.
- If you request a visit from a technician's service center Sintex at your residence, you will be charged a visit fee.

9

DUCHA ELETRÔNICA SINTEX

DUCHA ELECTRÓNICA SINTEX ELECTRONIC SHOWER SINTEX



Manual Ilustrado Passo a Passo Manual Ilustrado Paso a Paso Illustrated Manual Step by Step

Sintex

Você na boa em qualquer clima.

Sintex Industrial de Plásticos Ltda

Rua Rui Barbosa, 2430 - Distrito Industrial

C.E.P.: 89219-522 - Joinville - SC

C.N.P.J.: 75.344.937/0001-83

Fone: (47) 3033-1471

INDÚSTRIA BRASILEIRA

10

1

PORTUGUÊS

Antes de instalar:

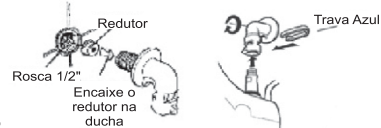
- A instalação deste aparelho deve ser efetuada por pessoas qualificadas.
- É obrigatório desligar o disjuntor sempre que efetuar instalação, manutenção e limpeza deste aparelho.
- Nunca conecte a este aparelho, acessórios ou dispositivos não indicados neste manual ou pelo fabricante.
- O cordão de alimentação do aparelho bem como os demais componentes devem ser substituídos pelo fabricante ou Assistência Técnica Autorizada para evitar riscos. Fica permitido ao usuário somente a troca da resistência elétrica.
- Este aparelho pode aquecer a água a uma temperatura acima daquela adequada ao uso, podendo causar queimaduras. Este aparelho não deve ser utilizado por pessoas (incluindo crianças) com capacidades físicas, sensoriais ou mentais reduzidas, ou falta de experiência e conhecimento, a menos que tenham sido supervisionadas ou instruídas sobre o uso do aparelho, por uma pessoa responsável pela sua segurança. As crianças devem ser supervisionadas para garantir que não vão brincar com o aparelho. Para tanto, antes e durante o uso deve-se tomar precauções especiais de forma a regular adequadamente a temperatura da água.

Instalação Hidráulica:

- Para o bom desempenho da sua DUCHA ELETRÔNICA SINTEX, o ponto de instalação deverá estar, no mínimo, 1 metro da caixa d'água e a 2,2 metros do piso.
- Caso o encaimento não coincida com a rosca de 1/2 polegada BSP, usar uma bucha de redução. Essa bucha não acompanha a ducha.
- Antes da instalação, abrir o registro e deixar correr bastante água, para remover a sujeira da tubulação.
- Para perfeita vedação da rosca da DUCHA ELETRÔNICA SINTEX com a conexão da parede, empregar somente fita veda rosca.

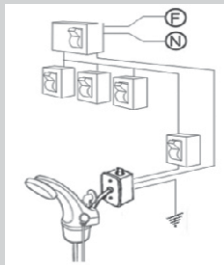
Quando a distância entre a caixa d'água e a ducha for superior a 8 metros (8mca ou 80kPa), ou quando a água for diretamente da rua, utilizar o reductor no niple.

- Aplicar 3 a 4 voltas de fita veda-rosca (no sentido do rosqueamento) sobre rosca do Joelho de fixação.
- Rosquear o Joelho de fixação na conexão da parede até que fique bem firme e que a ponta oposta do Joelho fique para baixo.
- Abri o registro e verificar se há vazamento entre a parede e o Joelho.
- Encaixar a DUCHA ELETRÔNICA SINTEX no Joelho de fixação, de forma que fenda existente nos dois lados possibilite a introdução da trava plástica.
- Encaixar a trava plástica.
- Abri o registro e deixar correr água até que flua normalmente pelo crivo, enchendo a câmara de aquecimento e evitando a queima da resistência.
- Introduzir a mangueira no conector do chuveirinho.
- Tomar cuidado para não furar o encaimento quando for realizada a instalação do suporte do chuveirinho.
- IMPORTANTE PARA SUA SEGURANÇA:** a temperatura máxima da água com uma vazão de 3 L/min na entrada indicada para este aparelho é 50 °C, com o aparelho na posição "desligada".



Instalação Elétrica

- Antes da instalação elétrica, desligar o disjuntor ou fusível de alimentação do circuito no qual a ducha será instalada.
- Certificar-se de que a tensão (voltagem) da DUCHA ELETRÔNICA SINTEX, indicada na etiqueta adesiva na parte frontal, corresponde à tensão (voltagem) da rede elétrica (127V~ ou 220V~).
- Utilizar disjuntor bipolar para 220 V ~ (fase-fase) e disjuntor unipolar no condutor fase para 127V ~ ou 220V~ (fase-neutro).
- Jamais utilizar o fio neutro para aterramento.
- A caixa de derivação, ou ligação, deve situar-se a 13 centímetros acima do cano de entrada de água.
- Jamais utilizar plugues ou tomadas, na instalação elétrica.

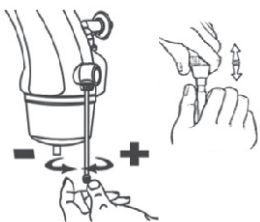


2

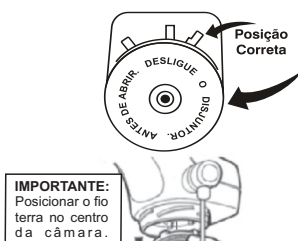
- Utilizar conector apropriado (tipo "sinda" porcelana) para conectar os cabos de ligação da DUCHA ELETRÔNICA SINTEX aos fios da rede elétrica. O conector não acompanha a ducha.
- Importante para sua segurança: para evitar risco de choques elétricos, conectar o fio terra (fio verde) a um sistema de aterramento, conforme norma brasileira NBR-5410.

Operação e Uso:

- Encaixar a haste na parte inferior do botão selecionador.
- Girar o Controlador de Temperaturas até ficar na posição "desligado".
- Ligar o disjuntor, fusível ou chave geral.
- Abri o registro e permitir a passagem de água pelo produto.
- O comando eletrônico permite variar a temperatura, mesmo durante o banho.



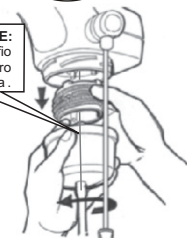
Troca de Resistência



Antes de substituir uma resistência avariada, é preciso desligar o disjuntor ou fusível.

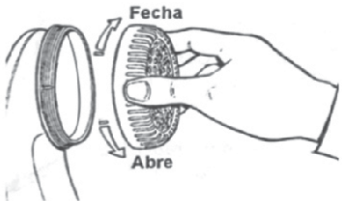
- Verificar se a resistência nova é adequada (voltagem) para o modelo da ducha.
- Com o disjuntor e registro fechados, retirar a câmara da resistência e, em seguida, remover a resistência avariada.
- Encaixar a nova resistência na mesma posição da outra.
- Recolocar a câmara da resistência verificando a posição correta.
- Abri o registro e deixar correr água por alguns instantes.
- Ligar o disjuntor ou fusível.
- Abri o registro, girar o Controlador de Temperaturas e verificar se a DUCHA ELETRÔNICA SINTEX aquece.

IMPORTANTE: Posicionar o fio terra no centro da câmara.



Limpeza e Manutenção

- Antes de iniciar a limpeza, desligar o disjuntor, ou fusível, no quadro de distribuição de energia elétrica.
- Utilizar somente pano, seco ou úmido, para limpeza da DUCHA ELETRÔNICA SINTEX.
- Para limpeza do crivo, é preferível utilizar uma escova que desobstrua os orifícios que estiverem entupidos.



Sujeiras e resíduos contidos na água podem prejudicar o funcionamento perfeito. Se a água fornecida causar dificuldades, providenciar a instalação de dispositivos/filtros capazes de evitar que sujeiras e resíduos entrem na tubulação e cheguem até a DUCHA ELETRÔNICA SINTEX.

- Certificar-se de que tais dispositivos sejam adequados e que não comprometam a pressão mínima de funcionamento.

3

Eventuais Problemas e Possíveis Soluções

PROBLEMA	CAUSA PROVÁVEL	SOLUÇÃO
A Ducha não liga.	Disjuntor ou chave-fusível desligado.	Acionar disjuntor.
	O Controlador de Temperaturas está na posição "desligado".	Colocar o Controlador de Temperaturas na temperatura desejada.
Não sai água na ducha.	Pouca pressão/vazão de água.	Verificar a altura mínima entre a caixa d'água e a ducha, ou retirar o reductor. Abrir mais o registro liberando maior quantidade de água.
	O registro está fechado ou há ar na tubulação.	Abri os registros e as torneiras até que o ar seja removido, com a Ducha na posição desligado.
A ducha esquenta pouco.	Fiação inadequada.	Consultar um profissional qualificado, para verificar se os condutores estão de acordo com o especificado neste manual.
	Baixa tensão elétrica.	Consultar um profissional qualificado, para verificar se a tensão elétrica está de acordo com os valores nominais 127V~ou 220V~. Em caso positivo, comunicar-se com a concessionária de energia da região.
	Pressão/vazão de água elevada.	Diminuir a pressão/vazão da água através do registro, ou colocar o reductor na entrada da água na ducha.
Diminuição da pressão/vazão de água.	Entupimento do crivo ou chuveirinho provocado por sujeiras contidas na água.	Fazer uma limpeza, utilizando uma escova.
O Disjuntor Diferencial Residual (DR) está desarmado.	Sistema de aterramento inadequado.	Verificar se o sistema de aterramento está de acordo com a NBR 5410.
	Mais de um aparelho ligado no mesmo circuito elétrico.	Certificar-se de que o circuito elétrico seja independente ou exclusivo para a Ducha.
Ducha aquece muito.	Pouca pressão/vazão de água.	Aumentar a pressão/vazão da água através do registro, ou retirar o reductor de entrada de água na Ducha.
	Controlador de temperaturas está na regulagem máxima.	Regular o Controlador de Temperaturas de forma que proporcione uma temperatura agradável.

Garantia

A apresentação da Nota Fiscal de compra do produto é fundamental para ter acesso ao uso da Garantia.

Caso não tenha na região uma Assistência Técnica SINTEX próxima, entrar em contato com o Serviço de Atendimento ao Consumidor SINTEX no telefone (47) 3473-5555.

A SINTEX garante este seu produto contra eventuais defeitos de fabricação pelo prazo de 12 meses, incluindo a garantia legal, a partir da data da Nota Fiscal, exceto a resistência, que tem garantia legal de 3 meses.

- Esta garantia abrange, exclusivamente, a substituição e/ou conserto, apenas das peças que comprovadamente apresentarem defeitos de fabricação ou do material.
- Defeitos provenientes da Instalação incorreta e/ou uso inadequado não são cobertos pela garantia.
- A garantia será automaticamente cancelada, caso a DUCHA ELETRÔNICA SINTEX sofra danos resultantes de acidentes, uso em tensão elétrica inadequada e sujeita a flutuações excessivas, ou ainda se tiver marcas de violação e se for ajustada ou consertada por pessoa não autorizada.
- O cordão de alimentação bem como os demais componentes da DUCHA ELETRÔNICA SINTEX devem ser substituídos somente pelo Serviço de Assistência Técnica SINTEX, para evitar riscos.

A SinTEX não pode ser responsabilizada por danos causados à DUCHA ELETRÔNICA e/ou aos usuários, em consequência de descumprimento das Normas de Segurança constantes neste Manual.

A SinTEX obriga-se a prestar os serviços de garantia mencionados acima, isentando-se, porém, de responsabilidades extras, como:

- Riscos e despesas com transporte, de seguro e/ou embalagem.
- Despesas decorrentes com instalação e desinstalação.
- Caso o usuário solicite a visita de um técnico do Serviço de Assistência SINTEX em sua residência, será cobrado o valor de uma taxa de visita que correrá por conta do próprio usuário.

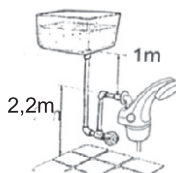
4

ESPAÑOL

Antes de instalar:

- La instalación de este producto debe ser realizado por personas calificadas.
- Es obligatorio desconectar el disyuntor para realizar la instalación, mantenimiento y limpieza del producto.
- Nunca conecte el producto, accesorios o dispositivos que no figuran en este manual o por el fabricante.
- El cable de alimentación así como los otros componentes deben ser substituídos por el fabricante o Asistencia Técnica Autorizada para evitar peligros. El usuario está permitido sólo a hacer el cambio de resistencia eléctrica.
- Este aparato puede calentar el agua a una temperatura más de aquello conveniente para el uso y puede causar quemaduras. Este aparato no debe ser utilizado por personas (incluidos niños) con capacidades físicas, sensoriales o mentales reducidas, o por falta de experiencia y conocimiento, a menos que una persona responsable de su seguridad les haya dado supervisión o instrucciones sobre el uso del aparato. Los niños deben ser supervisados para asegurarse de que no jueguen con el aparato. Por lo tanto, antes y durante el uso debe tomarse precauciones especiales con el fin de regular la temperatura del agua.

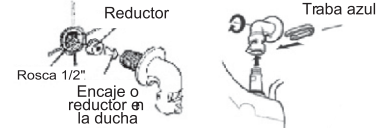
Instalación Hidráulica



- Para el buen desempeño de su DUCHA ELECTRÓNICA SINTEX, el punto de instalación hidráulica debe estar situado no mínimo a 1 metro abajo de la caja de agua y a 2,2 metros del piso.
- En caso que la rosca de conexión en la pared no coincide con la rosca del producto (1/2" BSP), use un buje de reducción. Este buje de reducción no acompaña al producto.
- Antes de instalar el producto abra el registro y deje correr abundante agua para eliminar la suciedad en la tubería

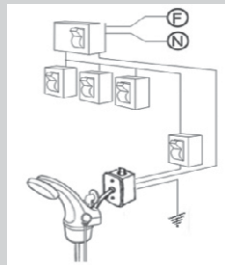
Quando a distancia entre la caja de agua y la ducha es mayor que 8 metros (8mca ó 80kPa), o cuando el agua directamente de la red pública, use un reductor en el niple.

- Aplice de 3 ó 4 vueltas de cinta teflón (en sentido del roscado) en las roscas del codo de fijación.
- Rosque el codo de fijación en la conexión de la pared hasta que quede firme y que la punta opuesta del codo quede hacia abajo.
- Abra el registro y verifique si hay escape entre la pared y el codo.
- Encaje la DUCHA ELECTRÓNICA SINTEX en el codo de fijación, de tal forma que la hendidura que existe en los dos lados proporcione la introducción de la traba plástica.
- Encaje la traba plástica.
- Abra el registro y dejar correr agua por la ducha hasta fluir normalmente por la tapa del rociador, llenando la cámara de calefacción y evitando la quema de la resistencia.
- Introduzca la manguera en el conector de la ducha.
- Tenga cuidado de no perforar la tubería a la hora que es instalada el soporte de la ducha.
- IMPORTANTE PARA SU SEGURIDAD:** La temperatura máxima del agua con un caudal de 3 L / min en la entrada indicada para este aparato es de 50 ° C, con el aparato en la posición "apagada".



Instalación Eléctrica

- Antes de iniciar la instalación eléctrica, desconecte el disyuntor o llave general de alimentación del circuito eléctrico donde será instalada la ducha.
- Cerciorarse que la tensión (voltaje) de la DUCHA ELECTRÓNICA SINTEX, indicada en la etiqueta adhesiva en la parte frontal, corresponda a la tensión (voltaje) de la red eléctrica. (127 V~ ó 220 V~).
- Use disyuntor bipolar para 220V ~ (Fase-fase) y disyuntor unipolar en el conductor fase para 127 V - ó 220 V - (fase neutro).
- Jamás use el alambre neutro como puesta de tierra.
- La caja de derivación o instalación debe estar situado a 13 cm arriba de la tubería de entrada de agua.



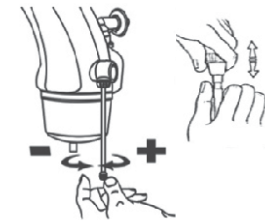
5

- Jamás use enchufes o toma corrientes en la instalación eléctrica.

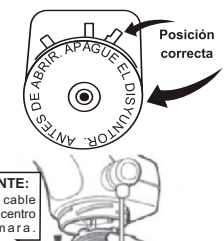
- Use el conector apropiado (tipo "sinda" porcelana) para conectar los cables de conexión de la DUCHA ELECTRÓNICA SINTEX a los alambres de la red eléctrica. Este conector no acompaña a la ducha.
- IMPORTANTE PARA SU SEGURIDAD:** Para evitar el riesgo de choque eléctrico, conecte el cable a tierra (cable verde) a un sistema de tierra, conforme la norma brasileña NBR-5410.

Operación y Uso

- Encaje la varilla en la parte inferior del botón seleccionador.
- Gire el controlador de temperatura hasta la posición "Apagado".
- Encender el disyuntor, fusible o llave general.
- Abra el registro y permita el pasaje del agua por el producto.
- El mando electrónico permite variar la temperatura, mismo durante el baño.



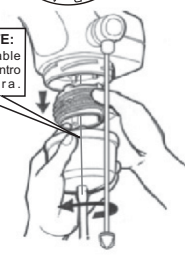
Cambio de Resistencia



Antes de realizar el cambio de la resistencia quemada, debe desconectarse el disyuntor o llave general. Verifique si la nueva resistencia es compatible (voltaje) con el modelo de la ducha.

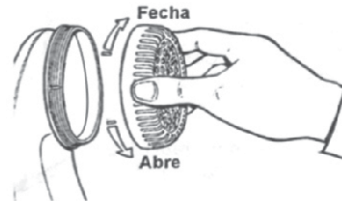
- Con el disyuntor apagado y el registro cerrados, retire la cámara de resistencia y enseguida retire la resistencia quemada.
- Ponga la nueva resistencia en el mismo lugar de la otra que fue retirada.
- Reponga la cámara de resistencia verificando la posición correcta.
- Abra el registro y deje correr el agua por algunos instantes, enseguida cierre el registro.
- Conecte el disyuntor o fusible.
- Abra el registro, gire el controlador de temperaturas y vea si la DUCHA ELECTRÓNICA SINTEX calienta el agua.

IMPORTANTE: Colocar el cable a tierra en el centro de la cámara.



Limpieza y Mantenimiento

- Antes de iniciar la limpieza, desconecte la llave general o disyuntor del circuito eléctrico.
- Use solamente paño seco o ligeramente húmedo para limpiar la DUCHA ELECTRÓNICA SINTEX.



Para limpiar la tapa del rociador, debe usarse una escobilla para desobstruir los orificios que están obstruidos.

Las suciedades y los residuos contenidos en el agua pueden perjudicar el buen funcionamiento del aparato. Si el agua suministrado para el aparato poseen esas características, hacer la instalación de dispositivos/filtros capaces de impedir que las suciedades y desechos lleguen a la DUCHA ELECTRÓNICA SINTEX.

- Cerciorarse que esos dispositivos sean los adecuados y que no comprometan la presión mínima de operación.

6