

- CONTEÚDO:**
- 1 MANGUEIRA
  - 1 REDUTOR
  - 1 DUCHA
  - 1 CHUVEIRINHO
  - 1 PROLONGADOR
  - 1 SUPORTE DESVIADOR
  - 1 ESPAGUETE
  - 1 CANOPLA
  - KIT INSTALAÇÃO

## 1 - CARACTERÍSTICAS TÉCNICAS

CARACTERÍSTICAS TÉCNICAS	
Comfort Plus Total - 220V~ 7000W - 32A - 50/60Hz - *4 mm <sup>2</sup> / 10 AWG - IP24	
Disjuntor ou fusível: 32A	
Pressão de acionamento: 10kPa (1,0 m.c.a.) Pressão Mínima: 10 kPa (1,0 m.c.a.) Pressão Máxima: 400 kPa (40,0 m.c.a.)	
Para pressão acima de 80kPa (8 m.c.a.) utilizar redutor de pressão	
Compatível com dispositivo "DR" (Disjuntor Diferencial Residual).	
*Para distâncias acima de 26,2 metros, utilize condutores de seção maior	
A resistividade da água a 22°C não deve ser inferior a 1.300Ω.cm	
<b>IMPORTANTE PARA SUA SEGURANÇA:</b> Antes de instalar este produto, ler atentamente o manual de instruções.	
Este produto está de acordo com a norma de padronização de chuveiros elétricos NBR 12483.	

## 2 - CERTIFICADO DE GARANTIA

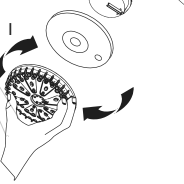
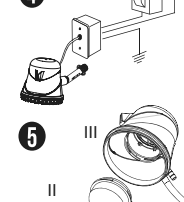
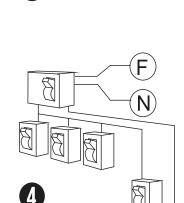
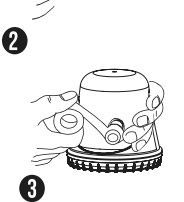
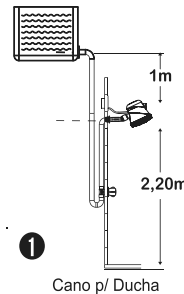
- A apresentação da Nota Fiscal de compra do produto é fundamental para ter direito à garantia.
- Caso não exista na região uma Assistência Técnica Autorizada da Sintex, entrar em contato com o Serviço de Atendimento do Consumidor pelo fone (47) 3473-5555.
- A SINTEX garante este produto contra eventuais defeitos de fabricação pelo prazo de 12 meses, incluído a garantia legal, a partir da data da Nota Fiscal, exceto a resistência, que tem garantia legal de 3 meses.
- Esta garantia abrange, exclusivamente, a substituição e/ou conserto, apenas das peças que comprovadamente apresentarem defeitos de fabricação ou de material.
- Defeitos provenientes de instalação incorreta e/ou inadequada não são cobertos pela garantia.
- A garantia será automaticamente cancelada, caso o aparelho sofra danos resultantes de acidentes, uso de tensão elétrica inadequada e sujeita a flutuações excessivas ou, ainda, se tiver marcas de violação e se for ajustada ou consertada por pessoa não autorizada.
- Os cordões de alimentação elétrica, bem como os demais componentes do aparelho, devem ser substituídos somente pelo Serviço de Assistência Técnica, para evitar riscos elétricos.
- A SINTEX não pode ser responsabilizada por danos causados ao aparelho e/ou ao usuário, em consequência do descumprimento da Normas de Segurança constantes neste manual.
- A SINTEX obriga-se a prestar serviços de garantia mencionados acima, isentando-se porém, de responsabilidades extras, como:
  - Riscos e despesas com transporte, de seguro e/ou de embalagem.
  - Não cobre despesas decorrentes com a instalação e desinstalação.
- Caso o usuário, solicite a visita de um Técnico do Serviço de Assistência Técnica da SINTEX em sua residência, será cobrado o valor de uma taxa de visita que correrá por conta do próprio usuário.

## 3 - LEIA ANTES DE INSTALAR

- A instalação deste aparelho deve ser efetuada por pessoas qualificadas.
- É obrigatório desligar o disjuntor sempre que efetuar instalação, manutenção e limpeza deste aparelho.
- Nunca conecte a este aparelho acessórios ou dispositivos não indicados neste manual ou pelo fabricante.
- O cordão de alimentação do aparelho bem como os demais componentes devem ser substituídos pelo fabricante ou Assistência Técnica Autorizada para evitar riscos. • Fica permitido ao usuário somente a troca da resistência elétrica.
- Este aparelho pode aquecer a água a uma temperatura acima daquela adequada ao uso, podendo causar queimaduras. Este aparelho não deve ser utilizado por pessoas (incluindo crianças) com capacidades físicas, sensoriais ou mentais reduzidas, ou falta de experiência e conhecimento, a menos que tenham sido supervisionadas ou instruídas sobre o uso do aparelho, por uma pessoa responsável pela sua segurança. As crianças devem ser supervisionadas para garantir que não vão brincar com o aparelho. Para tanto, antes e durante o uso deve-se tomar precauções especiais de forma a regular adequadamente a temperatura da água.

## 4 - INSTALAÇÃO HIDRÁULICA

- Para o bom funcionamento da Ducha Sintex, recomenda-se que o ponto de instalação esteja, no mínimo, 1 metro abaixo da caixa d'água, e a 2,2 metros do piso; (fig. 01)
- Quando o desnível entre a caixa d'água instalada e a Ducha Sintex for muito grande (edifícios, por exemplo) ou quando a alimentação for feita diretamente da rede de abastecimento público, utilizar o redutor de pressão que acompanha o aparelho. (fig. 02)
- A rosca da conexão embutida na parede deve ter diâmetro de 1/2 polegada.
- Antes de rosquear a Ducha Sintex, deixar correr água pela tubulação por alguns segundos, para remover sujeira ou quaisquer detritos;
- Rosquear o prolongador que acompanha o produto na conexão embutida na parede.
- Rosquear a Ducha Sintex na saída do prolongador
- Aplicar fita ved-rosca da Ducha Sintex, 3 a 4 voltas à favor da rosca; (fig. 03)
- Rosquear o aparelho com as próprias mãos, não utilizar ferramentas para não danificar a rosca;
- Antes de iniciar a instalação elétrica, deixar correr água pela ducha até formar um jato normal, evitando assim a queima da resistência.
- Girar o seletor de temperaturas para a posição 0;
- A caixa de ligação ou de derivação deve situar-se a 13 centímetros acima da conexão de saída de água na parede.
- Nunca utilizar plugues ou tomadas na instalação elétrica do aparelho.
- Utilizar conector apropriado (tipo "sindal" porcelana) para conectar os cabos de ligação da Ducha Sintex aos fios de alimentação da rede elétrica. Este conector não acompanha o aparelho.



## 5 - INSTALAÇÃO ELÉTRICA

- Antes de iniciar a instalação elétrica, desligar a chave geral ou o disjuntor do circuito elétrico em que será instalado a Ducha Sintex
- Certifique-se de que a tensão (voltagem) da Ducha Sintex corresponde à tensão (voltagem) da rede elétrica (127V~ ou 220V~).
- Providenciar uma linha direta, exclusiva e independente, a partir do quadro de distribuição de energia, utilizando condutores e disjuntores de capacidades adequadas, conforme tabela de Características Técnicas; (fig. 04)
- Interligar os fios do aparelho aos da instalação. Usar fita isolante ou conector apropriado para proteger as emendas dos fios.
- Nunca utilizar o fio neutro como aterramento.

- IMPORTANTE PARA A SUA SEGURANÇA:**
- Para evitar riscos de choques elétricos, este fio terra deve ser conectado a um sistema de aterramento conforme ABNT NBR 5410.
- A instalação elétrica e o sistema de aterramento para este aparelho devem ser executados por pessoa qualificada.
- A temperatura máxima da água com uma vazão de 3 L/min na entrada, indicada para este aparelho é 50°C, com o aparelho na posição "desligada."

## 6 - TROCA DA RESISTÊNCIA

- Desligue a chave geral ou o disjuntor do circuito elétrico que alimenta o chuveiro.
- Certifique-se que o registro de água esteja fechado.
- Solte o crivo girando no sentido anti-horário (imagem I).
- Retire a antecâmara (imagem II).
- Solte a câmara de aquecimento girando no sentido anti-horário (imagem III).
- Com uma das mãos segure a parte superior do produto e com a outra puxe a resistência até desencaixá-la.
- Posicione a nova resistência SINTEX sobre os pinos, verifique que ela só se encaixa em uma posição.
- Aperte a resistência sobre os pinos da caixa elétrica.
- Verifique se o anel de vedação da câmara de aquecimento está na posição correta.
- Aperte com as mãos a câmara de aquecimento, garantindo uma correta vedação entre as peças.
- Posicione a antecâmara novamente no corpo do produto, sempre prestando atenção na posição correta de encaixe.
- Verifique se o anel de vedação do crivo está na posição correta.
- Aperte com as mãos o crivo, garantindo uma correta vedação entre as peças.
- Ligue o registro e deixe a água correr por alguns minutos, isso evita a queima da resistência.
- Feche o registro de água.
- Ligue a chave geral ou o disjuntor do circuito elétrico que alimenta o chuveiro.
- Escolha a temperatura desejada e abra o registro de água, o chuveiro deverá ligar automaticamente.

## IMPORTANTE

- Montar a ducha manual introduzindo-a na mangueira. Para utilizá-la puxar para abrir, empurrar para fechar
- Caso a resistência elétrica queime, deve ser trocada por outra nova da mesma marca e modelo. Utilizar somente peças originais Sintex.

EVENTUAIS PROBLEMAS E POSSÍVEIS SOLUÇÕES		
Problema	Causa Provável	Solução
A ducha não liga.	Disjuntor ou chave fusível desligadas.	Ligar o disjuntor.
	Pouca pressão de água.	Verificar altura entre a caixa d'água e o aparelho.
Não sai água.	Registro fechado ou ar na tubulação	Abriu os registros até remover o ar
Esquentar pouco na posição quente.	Baixa tensão elétrica.	Contatar um profissional qualificado para verificar se a tensão está abaixo do nominal (127V ou 220V)
Esquentar muito na posição quente.	Pouca pressão / vazão de água	Aumentar a pressão / vazão através do registro de água ou retirar o redutor

IMAGENS MERAMENTE ILUSTRATIVAS

MATERIAL E ESPECIFICAÇÕES SUJEITOS A ALTERAÇÕES SEM AVISO PRÉVIO

## KIT INSTALAÇÃO

### INSTRUÇÕES DE USO

- Antes de realizar a instalação desligue a chave geral ou disjuntor ao qual será ligado o seu produto.

### CONEXÃO COM A REDE HIDRÁULICA

- Abra o registro e deixe correr água por alguns instantes pela tubulação para remover ar e possíveis sujeiras.
- Aplicar 04 voltas de FITA VEDA ROSCA (no sentido do rosqueamento) rosca da entrada do aparelho.
- Se não desejar utilizar a mangueira da ducha manual, use o TAMPÃO para interromper a saída de água.

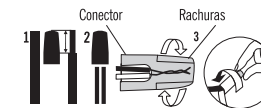
### FIXAÇÃO DO SUPORTE DA DUCHA MANUAL

- Fixe o suporte, utilizando os PARAFUSOS e BUCHAS, a uma altura adequada ao alcance das mãos, tomando cuidado de não perfurar o encanamento embutido na parede.

### CONEXÃO COM A REDE ELÉTRICA

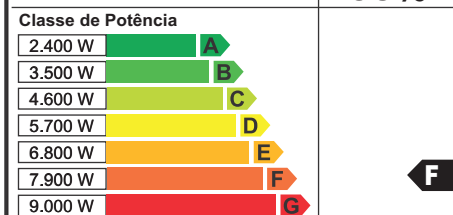
- Abra o registro e deixe correr água pelo produto para evitar a queima da resistência.
- Conecte os cabos de ligação do produto aos fios da rede elétrica utilizando os CONECTORES, conforme orientações do manual de instruções do produto.

- 1- Desencape as pontas dos cabos tendo como medida o comprimento das ranhuras do conector.
- 2- Sem torcer, introduza os cabos com firmeza por dentro do conector.
- 3- Segure os cabos e gire o conector no sentido horário até que os fios fiquem firmes.



## Energia (Elétrica) Chuveiro

Marca	SINTEX	EFICIÊNCIA ENERGÉTICA SUPERIOR A	95%
Modelo	Comfort Plus Total		
Tensão Nominal	220 V~		
Potência Nominal	7.000 W		
Potência Econômica	2.700 W		



### Consumo (kWh) - 1 banho diário de 8 minutos

MENSAL MÍNIMO ELEVÇÃO DE TEMPERATURA 10,0°C VAZÃO 3,2 L/MIN.	MENSAL MÁXIMO ELEVÇÃO DE TEMPERATURA 31,0°C VAZÃO 3,0 L/MIN.
10,0	29,0

Produto testado em Laboratório próprio.  
Instruções de instalação e recomendações de uso, leia o manual do aparelho.

ECONOMIZE 62% DE ENERGIA



1 ANO DE GARANTIA



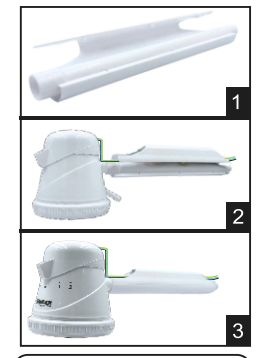
A garantia deste produto só será válida mediante apresentação da nota fiscal.

FIOS TOTALMENTE EMBUTIDOS ACOMPANHA TAMPÃO

sintexoficial  
+55 (47) 3473-5555  
sintex.com.br

## BRAÇO PARA CHUVEIRO 30CM BRANCO

BRAZO PARA DUCHA 30 CM BLANCO  
30CM WHITE SHOWER ARM



COMPOSIÇÃO BÁSICA: PP  
COMPOSICIÓN BÁSICA: PP  
BASIC COMPOSITION: PP

VALIDADEZ: Produto não perecível  
VALIDEZ: Producto no perecederol  
EXPIRATION DATE: Non-perishable product

Código do produto: DCPT270



SINTEX INDUSTRIAL DE PLÁSTICOS LTDA  
RUA: RUI BARBOSA, 2430  
CÓDIGO POSTAL: 89219-522  
JOINVILLE / SANTA CATARINA  
BRAZIL  
CNPJ: 75.344.937/0001-83

COMPOSIÇÃO BÁSICA: Termoplásticos, Ligas de Cobre, Ligas de Prata, Ligas de Latão, Níquel e Elastômeros - VALIDADEZ: Produto não Perecível.